

4.6. Emitir un juicio acerca de la diferencia entre la duración teórica y la duración real promedio de la carrera. Si se considera que esa diferencia es pronunciada, indicar las medidas que podría resultar conveniente implementar para reducirla.

#### • DURACIÓN DE LA CARRERA

La relación ingreso-egreso se corresponde con el número de egresados de cada cohorte y el tiempo real en el que finalizan la carrera.

El tiempo estipulado por el Plan de estudios 1986 para la carrera de Licenciatura en Psicología es de cinco años (RHCS N° 98/86 y Resolución Delegado del HCS de la FfyH N° 187/86). Sin embargo, es importante considerar que la duración de una carrera universitaria es una convención, generalmente medida en tiempo cronológico, sin embargo, el tiempo formativo que puede requerir una currícula es relativo. Es posible sostener que hay otros tiempos, como el de la socialización y convivencia que intervengan y relativicen el tiempo curricular.

La cantidad de estudiantes que egresan en el tiempo estipulado es pequeña, lo que no significa un desgranamiento masivo de los alumnos sino la prolongación de los años de duración de la carrera más allá de ese plazo, considerando que se siguen matriculando y demoran más años para el egreso.

Se puede observar en la Tabla 26 cómo los alumnos que corresponden a la cohorte 2002/2006/2007, siguen obteniendo su título en años sucesivos. No hay tiempo real para terminar la carrera en cinco años si se realizan prácticas supervisadas o prácticas pre-profesionales. Solo sería factible terminarla en dicho plazo (5 años) en el caso que el trabajo final de tesis se iniciara en años anteriores, ya sea a partir de las experiencias de investigación o de las prácticas en terreno en algunas asignaturas.

Las razones obedecen a múltiples circunstancias como se han ido mencionando en párrafos anteriores. Entre ellas, se encuentran razones pedagógico-institucionales relacionadas con el tramo final, específicamente con el tiempo que les insume desde que rinden la última materia hasta que presentan el trabajo final, aspecto que se analiza en el punto siguiente.

En el Anuario Estadístico del año 2007 se indica que la duración real de la carrera de Psicología tiene un promedio de 9,1 años; en el año 2008 el promedio asciende a 9,7; en 2009 9,6 y en 2010 9,5 años. Sin embargo, el promedio de tiempo de los egresados 2010 extraído del Guarani (O3) arroja 8,6<sup>11</sup>. Estas diferencias nos llevan a realizar un análisis pormenorizado legajo por legajo, que se incluye más adelante en el análisis de este punto.

La preocupación histórica ha llevado a introducir la modificación del Plan de estudio con la inclusión de otras formas alternativas para el egreso, mediante prácticas supervisadas que comenzaron en 1993, mejorando su estructura organizativa en el año 1999, llegando a 30 prácticas ese año. La inclusión de esta modalidad tuvo por objetivo incluir las actividades prácticas y mejorar el tiempo en el tramo de egreso de los alumnos, incidiendo en la tasa promedio para el egreso de cada cohorte.

Estas fueron ampliando las instituciones, abarcando el interior y otras provincias, facilitando de este modo que estudiantes de otras localidades finalizaran sus estudios e iniciaran su inserción laboral cercana a sus localidades de origen.

Académicamente, permiten un aprendizaje en servicio del futuro rol profesional, ya que la formación se comparte con un psicólogo con experiencia específica, que opera como supervisor institucional, y un profesor psicólogo como supervisor por la Facultad que realiza tutorías. Estas prácticas se constituyen en la primera experiencia de formación con vinculación con el medio en el tramo de egreso.

Con el objeto de avanzar en este aspecto, en el año 2001 se realiza el Reordenamiento del Reglamento de las Prácticas Supervisadas (OHCD N° 1/01). En el año 2003, 116 alumnos obtuvieron su título mediante esta modalidad. Dichas prácticas se dieron

<sup>11</sup> El O3 datawarehouse arroja 8,6. Es probable que la diferencia se deba a las fechas en las que inicia cada año. El O3 considera año calendario para este caso, y el anuario año académico.

en el marco de 28 convenios, de los cuales 16 corresponden a Instituciones de la propia ciudad de Córdoba, seis del interior provincial y seis de otras provincias (Jujuy, Salta, Santa Fe, San Luis, Catamarca). Esto es fundamental dado que permite a los estudiantes volver a su ciudad de origen y conseguir trabajo allí o en zonas cercanas.

Durante el año 2004, 137 alumnos se incorporaron y recibieron mediante esta modalidad. Dichas prácticas se dieron en el marco de convenios suscritos con 37 Instituciones, 9 ubicadas en el interior de la provincia, 23 de la ciudad de Córdoba y 5 correspondientes a otras provincias (Salta, Jujuy, Santa Cruz, La Pampa y San Luis)

En el año 2006, para favorecer a un número mayor de alumnos se crean bajo una nueva figura las Prácticas Pre-profesionales, con objetivos semejantes a través de la realización del Programa de Prácticas PRE-Profesionales, con su correspondiente reglamentación (RHCD N° 177/06). Estas cuentan con una estructura conformada por un Coordinador General (profesor titular), cinco coordinadores por contexto (profesores adjuntos) y cuatro Supervisores en cada contexto (profesores asistentes).

En el año 2009 en busca de criterios comunes relativos al tramo final, se realiza una actualización del Reglamento de Trabajo final y Prácticas Profesionales (RHCD N° 301/09). Estos ajustes obedecen a la incorporación del Trabajo Integrador Final (TIF) en la Resolución Ministerial 343/2009, que indica que el TIF se refiere a una producción textual que deberá realizar el estudiante a partir de un problema o área curricular de carácter teórico o teórico-práctico.

En la actualidad los estudiantes, en sus tres formas de egreso, están realizando un trabajo final.

Trabajo de Sistematización que los alumnos realizan en el Programa de Prácticas Pre-Profesionales y Prácticas Supervisadas Trabajo Final de Investigación (producción escrita)

Trabajo Integrador Final (TIF – Según Resolución Ministerial 343/09)

**Tabla 23:** Cantidad de estudiantes por modalidad de Trabajo Final

Año	Tipo de Egreso	Cantidad	Porcentaje
2010	PPP	209	38%
	Práctica Supervisada	80	14%
	Tesis	263	48%
2009	PPP	173	29%
	Práctica Supervisada	86	15%
	Tesis	335	56%
2008	PPP	184	33%
	Práctica Supervisada	114	21%
	Tesis	255	46%

Es importante destacar que las distintas formas de egreso les permiten a los alumnos aproximarse al rol profesional futuro en los distintos ámbitos de la Psicología. La incorporación de las prácticas ha tratado de subsanar dos problemáticas: reducir el tiempo que demoraban históricamente los estudiantes para egresar y fortalecer las prácticas en las distintas áreas de trabajo profesional del Psicólogo. En el caso de las Prácticas Supervisadas, estas prácticas se constituyen en una verdadera articulación para el trabajo, ya que algunos de estos estudiantes, una vez graduados, son convocados a proseguir en la Institución como psicólogos. Este es el caso específico del área de Psicología Educativa, focalizado en discapacidad. En el punto referido a graduados se retomará sobre la consulta realizada a estudiantes que efectuaron prácticas supervisadas.

Recientemente con motivo del proceso de autoevaluación SACA solicita al HCD

  
Lic. CLAUDIA TORCOMIAN  
SECRETARÍA DE HCD  
FACULTAD DE PSICOLOGÍA

apruebe el TIF unificado así el sistema de egreso.

**Tabla 24:** Cantidad de egresados por Prácticas Pre- profesionales discriminados por Contexto en los últimos 3 años

Contexto	Año 2007/2008	Año 2008/2009	Año 2009/2010	Año 2010/2011
Jurídico	40	40	40	40
Salud-Sanitarista	40	40	39	39
Educativo	36	38	34	35
Social-Comunitario	31	40	32	40
Organizacional-del Trabajo	24	26	28	28
Sub-total por año	171	184	173	182

**Tabla 25:** Número de Anteproyectos para tesis presentados en los últimos 3 años.

	2008	2009	2010
<b>Marzo</b>		17	22
<b>Abril</b>	7	12	14
<b>Mayo</b>	9	12	11
<b>Junio</b>	16	19	30
<b>Agosto</b>	15	20	23
<b>Septiembre</b>	15	23	10
<b>Octubre</b>	19	23	16
<b>Noviembre</b>	20	42	32
<b>Totales</b>	101	168	158

Estos anteproyectos se realizan en su mayoría como trabajos de equipo, por lo que en cada uno de ellos trabajan generalmente entre 2 ó 3 alumnos, siendo, en consecuencia, mayor la cantidad de estudiantes involucrados.

**Tabla 26.** Correspondencia entre Año de egreso y Promedio de duración de la carrera con y sin Trabajo Final

Lic. CLAUDIA TORCOMIAN  
SECRETARÍA DE HCD  
FACULTAD DE PSICOLOGIA

	Egreso	N	Media	Mediana	Desv. típ.
<b>Tiempo en TF</b>	2004	86	01 años 03 meses 24 días	00 años 12 meses 30 días	00 años 11 meses 15 días
	2005	402	01 años 06 meses 06 días	01 años 03 meses 15 días	01 años 03 meses 18 días
	2006	435	01 años 04 meses 19 días	01 años 01 meses 21 días	01 años 01 meses 18 días
	2007	429	01 años 06 meses 03 días	01 años 03 meses 27 días	01 años 03 meses 04 días
	2008	523	01 años 07 meses 03 días	01 años 02 meses 26 días	01 años 07 meses 18 días
	2009	462	01 años 05 meses 29 días	01 años 03 meses 23 días	01 años 04 meses 01 días
	2010	526	01 años 06 meses 20 días	01 años 03 meses 10 días	01 años 05 meses 22 días
<b>Tiempo en rendir todas las Materias</b>	2004	86	06 años 07 meses 24 días	06 años 03 meses 02 días	01 años 12 meses 05 días
	2005	402	06 años 11 meses 29 días	06 años 05 meses 28 días	02 años 02 meses 26 días
	2006	435	06 años 12 meses 11 días	06 años 07 meses 19 días	02 años 02 meses 22 días
	2007	429	06 años 11 meses 29 días	06 años 03 meses 31 días	02 años 03 meses 07 días
	2008	523	07 años 05 meses 09 días	06 años 08 meses 26 días	02 años 07 meses 23 días
	2009	462	07 años 03 meses 22 días	06 años 07 meses 15 días	02 años 08 meses 12 días
	2010	526	07 años 03 meses 15 días	06 años 06 meses 17 días	02 años 08 meses 25 días
<b>Tiempo con TF</b>	2004	86	07 años 10 meses 17 días	06 años 10 meses 01 días	02 años 05 meses 28 días
	2005	402	08 años 05 meses 06 días	07 años 10 meses 17 días	02 años 08 meses 17 días
	2006	435	08 años 03 meses 30 días	07 años 07 meses 17 días	02 años 06 meses 11 días
	2007	429	08 años 05 meses 03 días	07 años 06 meses 30 días	02 años 06 meses 28 días
	2008	523	08 años 11 meses 09 días	08 años 01 meses 05 días	03 años 01 meses 27 días
	2009	462	08 años 08 meses 18 días	07 años 10 meses 15 días	02 años 12 meses 29 días
	2010	526	08 años 09 meses 03 días	07 años 10 meses 15 días	03 años 02 meses 07 días

Lic. CLAUDIA TORCOMAN  
SECRETARÍA DE HCD  
FACULTAD DE PSICOLOGÍA

Gráfico 5

tiempo en TF

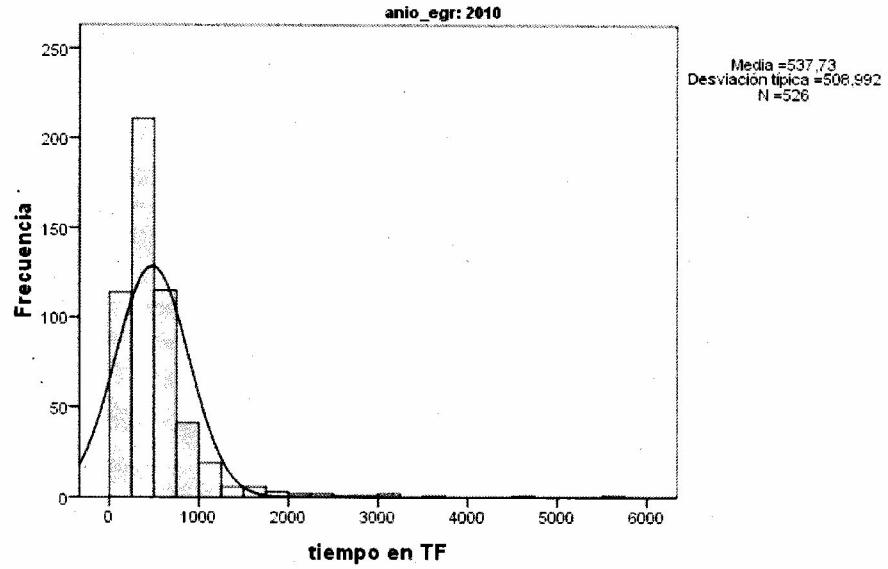
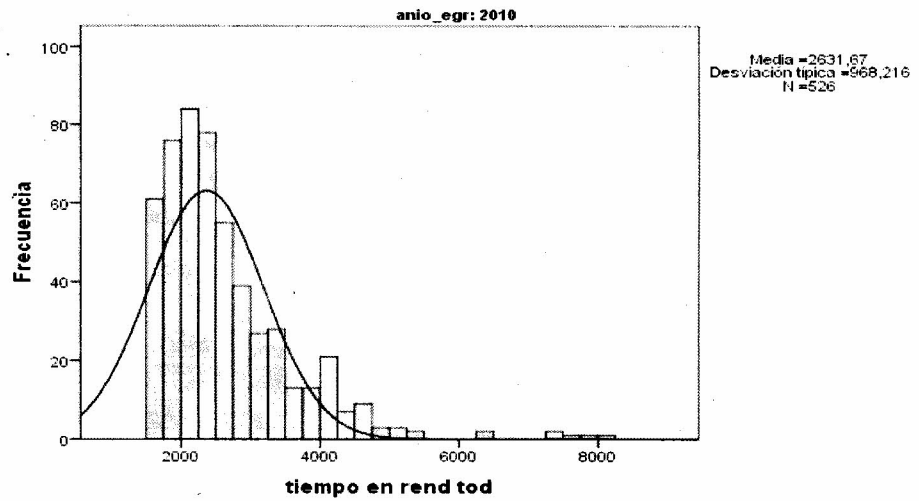


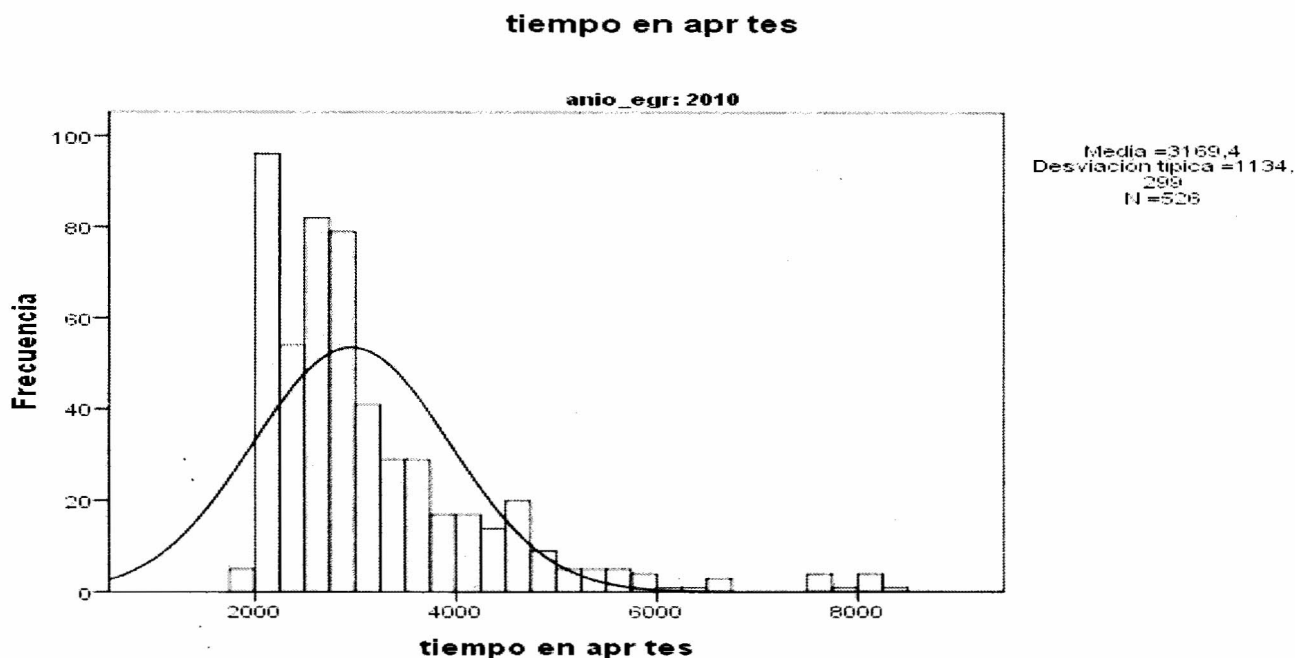
Gráfico 6

tiempo en rend tod



Lic. CLAUDIA TORCOMIAN  
SECRETARIA DE HCD  
FACULTAD DE PSICOLOGIA

Gráfico 7



❖ **Análisis del Tiempo de Duración del Trabajo final**

Los cuadros anteriores se extrajeron del Sistema Guaraní (O3) tomando los casos de los alumnos egresados uno a uno, ubicando como puntos de inicio el ingreso del alumno y como corte, la última materia rendida de la carrera, sin Trabajo Final. Luego se trabajó con el supuesto que el tiempo entre la última materia y el examen del trabajo final corresponde al período que se dedicó a este último.

Del análisis de los gráficos anteriores (descontando 2004, dado el número de casos que es recortado) se desprende que desde el año 2005 hasta el 2010, el Trabajo Final para la Licenciatura insume entre un año o un año y medio promedio desde la última materia rendida hasta su defensa. Este promedio es válido tanto para el caso de las tesinas de investigación final como para las sistematizaciones de las Prácticas Supervisadas (PS) y Pre- Profesionales (PPP), dado que el sistema no permite discriminar.

Sin embargo, y de acuerdo al monitoreo interno descrito en el cuadro de Prácticas Supervisadas y PPP, se puede afirmar que las sistematizaciones de las prácticas se finalizan en un tiempo promedio de un año/año y medio, ya que de acuerdo a la reglamentación no pueden excederse del mismo (Anexo RHCD N° 355/08 para PPP y Ordenanza HCD N° 1/2001 para PS).

Se tomará como ejemplo el año 2005. El promedio de tiempo en rendir todas las materias sin el trabajo final es de 06 años, 11 meses y 29 días. En realizar el trabajo final, 01 año, 06 meses y 06 días. El total con trabajo final tiene un promedio 08 años, 05 meses y 06 días.

La curva tiene una gran dispersión hacia la izquierda y es asimétrica. Para analizarla se calculan las correspondientes desviaciones estándares, por lo que con certeza el 95 % de la población se encuentra entre los puntos extremos de tres meses posteriores a terminar de rendir todas las materias y 2,9 meses. Los casos que quedan comprendidos en el 5 %

restante, en este año serían 20 estudiantes aproximadamente, los que explicarían los puntos más alejados.

En el año 2010 se mantiene la misma situación, con variaciones mínimas en los puntos extremos. Sin embargo, es importante destacar que sigue siendo problemático cuantificar el tiempo real que requieren los estudiantes respecto al trabajo final en sus diferentes facetas, desde elegir el tema, encontrar un director, presentar el anteproyecto, realizar el trabajo de campo y la defensa final.

Para ello, parece importante discriminar el tiempo de duración de la carrera sin trabajo final. Éste se ha mantenido desde el 2005 hasta la actualidad alrededor de un promedio de siete años (2010 = 7, 2).

Si a esta cantidad de años de duración se le agrega el tiempo del tramo final, se llega al promedio de duración actual de la carrera (alrededor de 8,7 años), mientras que el anuario estadístico muestra un número mayor, cercano a 9 años.

En función que estos puntos extremos se dan a una gran dispersión con respecto al promedio y la dispersión en los años para terminar la carrera sin trabajo final, establecimos las correlaciones entre ambos. Las correlaciones entre el tiempo para el TF y el tiempo en rendir todas las materias son significativas tomando el coeficiente de Pearson (Correlación de Pearson 0,85)

La correlación es muy alta por ser más cercana a 1 que 0,5, además, tiene mucha correlación bilateral significativa. Por lo tanto, si los alumnos se demoraron en la carrera, en la gran mayoría de los casos se demoraron también en el trabajo final.

#### ❖ Calidad del Trabajo Final

El rendimiento académico de los estudiantes en los trabajos finales tiene una nota promedio de 8,61. Este indicador es positivo, ya que muestra que los alumnos consiguen profundizar en el tema y problema que abordan realizando buenas producciones.

Estas se derivan en participaciones en eventos científicos, congresos o en antecedentes para una futura tesis doctoral.

La Facultad cuenta, además, con la Revista Tesis, que a través de un sistema de evaluadores a doble ciego, publica trabajos de manera semestral que se derivan de las tesis mejor puntuadas. La misma fue concebida con el objeto de favorecer la difusión de los trabajos desarrollados durante el trabajo de Tesis de Licenciatura, facilitando así un espacio de comunicación para investigadores noveles en el campo de la Psicología. Asimismo, esta revista intenta ampliar el contacto entre docentes y estudiantes mediante la publicación de artículos desarrollados por investigadores especialistas, en los que se abordan temas de carácter teórico o metodológico de utilidad para el desarrollo de la Tesis. Actualmente, se han publicado nueve tesis y cuatro artículos metodológicos en el Volumen I; seis tesis y tres artículos metodológicos en el Volumen II; y se encuentran en estado de preparación los Volúmenes III y IV. En la Dimensión 1 de esta guía de autoevaluación se ha explicado con mayor detenimiento.

Otros de los indicadores de calidad se derivan de la vinculación con puestos de trabajo en el caso de algunas prácticas, en particular de educación especial y discapacidad (Prácticas en institución de educación especial APADIM, Escuela Especial de Oncativo, Taller protegido Bethel, Centro Psicoanalítico N° 4, entre otras instituciones, durante el año 2010)

#### ❖ Políticas de Mejoras para el tramo final

Secretaría Académica viene introduciendo mejoras en el Plan de estudio para fortalecer las prácticas y el tramo final. En el 2011, se han realizado talleres para el egreso, y se está promoviendo que las tesis se generen en el marco de los proyectos de investigación que funcionan en la Facultad, con una organización estipulada acordes a los requisitos del tramo final.

• **Conclusión**

El tiempo estipulado por el Plan de estudios 1986 para la carrera de Licenciatura en Psicología es de cinco años, sin embargo, la cantidad de estudiantes que egresan en el tiempo estipulado es pequeña, lo que no significa un desgranamiento masivo de los alumnos sino la prolongación de los años de duración de la carrera más allá de ese plazo, considerando esto a partir que se siguen matriculando y demoran más años para el egreso. No hay tiempo real para terminar la carrera en cinco años si se realizan Prácticas Supervisadas o Prácticas Pre-profesionales. Solo sería factible terminarla en cinco años si el trabajo final de tesis se iniciara en años anteriores.

Las causas obedecen a múltiples circunstancias, entre ellas se encuentran razones pedagógico-institucionales relacionadas con el tramo final, específicamente con el tiempo que les insume desde que rinden la última materia hasta que presentan el trabajo final. En el Anuario Estadístico del año 2007 se indica que la duración real de la carrera de Psicología tiene un promedio de 9,1 años, en el año 2008 de 9,7, en 2009 de 9,6, y en 2010 de 9.5 años. Sin embargo, el promedio de tiempo de los egresados 2010 extraído del Sistema Guaraní arroja 8,6 años.

Esta preocupación, histórica en la carrera, ha llevado a introducir una modificación del Plan de estudio con la inclusión de otras formas alternativas para el egreso, mediante Prácticas Supervisadas que comenzaron en 1993 y mejoraron su estructura organizativa en el año 1999 llegando a 30 prácticas ese año. En la actualidad los estudiantes, en sus tres formas de egreso, estarían realizando un trabajo final.

Del análisis de los gráficos se desprende que desde el año 2005 hasta el 2010, el trabajo final para la Licenciatura insume entre un año o un año y medio promedio, desde la última materia rendida hasta su defensa. Este promedio es válido tanto para el caso de las tesinas de investigación final como para las sistematizaciones de las Prácticas Supervisadas y Pre-Profesionales, dado que el sistema no permite discriminar.

Por último, el rendimiento académico de los estudiantes en los trabajos finales tiene una nota promedio de 8,61. Este indicador es positivo ya que muestra que los alumnos consiguen profundizar en el tema y problema que abordan realizando buenas producciones. Estas se derivan en participaciones en eventos científicos, congresos o en antecedentes para una futura tesis doctoral.

  
LIC. CLAUDIA TORCOIAN  
SECRETARIA DE HCO  
FACULTAD DE PSICOLOGIA



4.7. A partir de las fichas de actividades de investigación científico-tecnológicas, indicar la cantidad de alumnos de la carrera que participan en tareas de esta índole. Determinar si todos ellos lo hacen en temas vinculados con la carrera. Evaluar los mecanismos que permiten la participación de los estudiantes en estas actividades y considerar las posibilidades institucionales de mejorar la proporción de alumnos que las realizan.

La Facultad de Psicología de la UNC cuenta con dos modalidades de participación de alumnos en procesos o tareas de Investigación: 1) realización de Prácticas de Investigación que valen para la acreditación de materias electivas en el Plan de Estudios de la carrera; y 2) participación en Equipos de Investigación de Proyectos avalados por alguna entidad de promoción científica (SECyT, CONICET, MINCYT, etc.).

La primera alternativa (Sistema de Prácticas de Investigación – RHCD N° 353/02) se inicia con la presentación de una propuesta de trabajo por parte del director del proyecto, que incluye requisitos de selección, plan y cronograma de actividades de formación y práctica, síntesis de la investigación en curso y función del practicante, entre otras cuestiones. Una vez aprobada dicha propuesta, se realiza el llamado a alumnos, quienes deberán cumplir con los requisitos exigidos y realizar una entrevista personal con el tribunal evaluador, para conocer la posición en el orden de mérito que obtuvo y si podrá realizar la práctica.

El corriente año lectivo permitió a 91 alumnos acreditar materias electivas por este sistema; dato a destacar ya que es una apuesta que brinda a los estudiantes con orientación a la investigación una posibilidad de tener experiencia práctica en el campo y, al mismo tiempo, complementar su plan de estudios con contenido pertinente a la perspectiva del rol profesional futuro.

En cuanto a la segunda alternativa, como el alumno se incluye dentro del equipo de trabajo de un proyecto de investigación, no hay un procedimiento de inclusión general de la Facultad, sino que depende del contacto que el alumno haya establecido con determinado docente o cátedra, desde la cual se le ofrece dicha posibilidad.

En cuanto a la **participación de alumnos en grupos de investigación**, son un total de 180 alumnos en 39 grupos (dato que corresponde a lo informado en las fichas de investigación).

El detalle se presenta a continuación:

**Tabla 27:** Alumnos en Equipos de Investigación 2010/2011

Título del proyecto	Apellido y nombre del director	Cantidad de Alumnos que participan
Aproximaciones a las estrategias que utilizan los docentes de primaria de la ciudad de Córdoba en relación a las expresiones de las nuevas subjetividades	Tuja Micaela Bianco Ana	3
Análisis comparativo, con la metodología lakatosiana, del Programa de investigación psicoanalítico y las postulaciones sobre Psicoanálisis de Lacan	Argañaraz Juan de la Cruz	3
Aproximación al concepto de Salud Mental vigente, desde una Perspectiva Psicoanalítica.	Berardo de Bauducco María Cristina	21
El impacto de las normas y de la ideología sobre el procesamiento emocional, motivacional y cognitivo del comportamiento político de las elites...	Brussino Silvina Alejandra	4

Labilización de memorias hipocampo-dependientes de largo plazo en animales de experimentación. Rol de la modificación de las claves de referencia	Bueno Adrián Marcelo	1
El rol de la escuela en la formación de jóvenes resilientes: Evaluación de un programa de intervención en habilidades sociales	Cardozo Griselda Patricia del Valle	4
Representaciones sociales derecho y seguridad: la problemática de la (re) inserción social en sujetos privados de libertad.	Correa Ana María	3
Sistema tecnológico de seguridad	Correa Ana María	1
El Rol de la Personalidad en un Modelo Social-Cognitivo de Rendimiento Académico (FONCyT)	Cupani Marcos	1
Evaluación De Un Modelo Explicativo Del Rendimiento Académico En Matemáticas (SECyT)	Cupani Marcos	5
Normas sociales y actitudes como predictores del uso del condón en el sexo vaginal en estudiantes universitarios masculinos: ¿varía su peso en función	Disogra Carlos Esteban	3
Sentimiento vital, vivencias corporales y estructuración del campo de la conciencia: una aproximación fenomenológico narrativa	Duero Dante Gabriel	6
Evaluación del sistema público de Salud Mental de la Provincia de Córdoba	Escalante Miguel Ángel	3
Ética, cuerpo y subjetividad actual. Construcciones discursivas en el campo de la Bioética.	Gómez Mariana Elisa	2
Estudio comparativo de las significaciones del rol del psicólogo en el campo de la Salud por parte de los profesionales psicólogos de los CAP de Cba.	Illánes Pássera Mariana Inés	20
El aprendizaje y sus dificultades a nivel superior. Indagación sobre distintas causas que determinan dificultades para aprender y/o avanzar en estudios.	Maldonado Horacio Roque	1
Exposición etílica en fetos e infantes altriciales: Efectos sobre la reactividad al alcohol	Molina Juan Carlos	3
Los niños escriben textos informativo-científicos en computadora	Möller María Angélica	5
Acontecimiento histórico y trauma: condiciones de producción del relato de la experiencia traumática	Moyano Pablo	3
Escuela media, sujetos y conflictos: relaciones y experiencias juveniles	Paulín Horacio Luis	7
Un abordaje teórico- conceptual a la clínica de las patologías del acto	Paz María Teresa	2

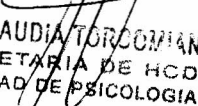
Modelos de jóvenes contemporáneos: La construcción mediática de significados hegemónicos sobre los jóvenes en los casos de La Voz del Interior...	Petit Cristina Margarita	5
Calidad del empleo en la ciudad de Córdoba y Gran Córdoba	Pujol Andrea	13
Los ejemplares de Jacques Lacan: Hamlet, Antígona, Sade.	Rostagnotto Alejandro Javier	9
Adaptación de la Escala de Ansiedad Social de Liebowitz en estudiantes universitarios (UNC)	Salvetti Marcela Alejandra	1
Saberes de base en la producción del fenómeno organizacional. Modalidades operatorias y articulatorias	San Emeterio César Pablo	12
Las prácticas de lectura y escritura en situaciones de estudio en el segundo ciclo de escolaridad primaria.	Zamprogno Gabriela Fernanda	7
Sobre el impacto de las teorías de la cognición molecular en la filosofía de las neurociencias: reflexiones acerca de sus alcances y límites...	Ahumada José Victor	6
Análisis del rol del acetaldehído en el reforzamiento etílico durante la ontogenia temprana	March Samanta Mabel	1
Sustentabilidad y asociatividad interorganizacional en el sector turístico en Córdoba. perspectiva psico-socio organizacional	Pan Mónica Inés	3
Reconocimiento de emociones faciales: construcción de una prueba local	Pereno Germán Leandro	2
Aproximaciones filosóficas y empíricas a la racionalidad en animales humanos y no humanos: evaluación de la posibilidad de un enfoque incluyente	Severgnini Hernán	4
Aprendizaje durante la ontogenia temprana: implicancias del sistema opiáceo en la modulación de aprendizajes mediados por el etanol (CONICET)	Abate Paula	1
Aprendizaje durante la ontogenia temprana: implicancias del sistema opiáceo en la modulación de aprendizajes mediados por el etanol (CONICET)	Abate Paula	1
Neuropsicofarmacología del Trastorno por Déficit de la Atención con Hiperactividad. Abordaje a través de dos modelos animales: ratones transgénicos de...	Abate Paula	1
Arte/s Performance/s y Subjetividades/s. Análisis y propuesta de experiencias performativas de carácter local vinculadas a los campos de las artes...	Cotaimich Valeria	3

VICTIMA DENUNCIA Y CRIMINALIDAD. La Recuperación de las Víctimas del delito según datos de la Encuesta de Victimización. Incidencia en los programas...	Marchiori Hilda	2
Estudio sobre los procesos cognitivos: el acoplamiento evolutivo del organismo con el ambiente...	Cruz Mariana Andrea	1
Tratamiento y correlatos de la Ansiedad frente a los exámenes en estudiantes universitarios	Furlan Luis Alberto	2

❖ Conclusión

La Facultad de Psicología de la UNC cuenta con dos modalidades de participación de alumnos en procesos o tareas de Investigación, una consiste en la realización de Prácticas de Investigación que posibilitan la acreditación de materias electivas en el Plan de Estudios de la carrera; y la otra supone la participación en Equipos de Investigación de Proyectos avalados por alguna entidad de promoción científica (SECyT, CONICET, MINCYT, etc.).

En cuanto a la participación de alumnos en grupos de investigación, se registra un total de 180 alumnos en 39 grupos. (Ver planes de mejora)

  
Lic. CLAUDIA TORCOMIAN  
SECRETARIA DE HCD  
FACULTAD DE PSICOLOGIA